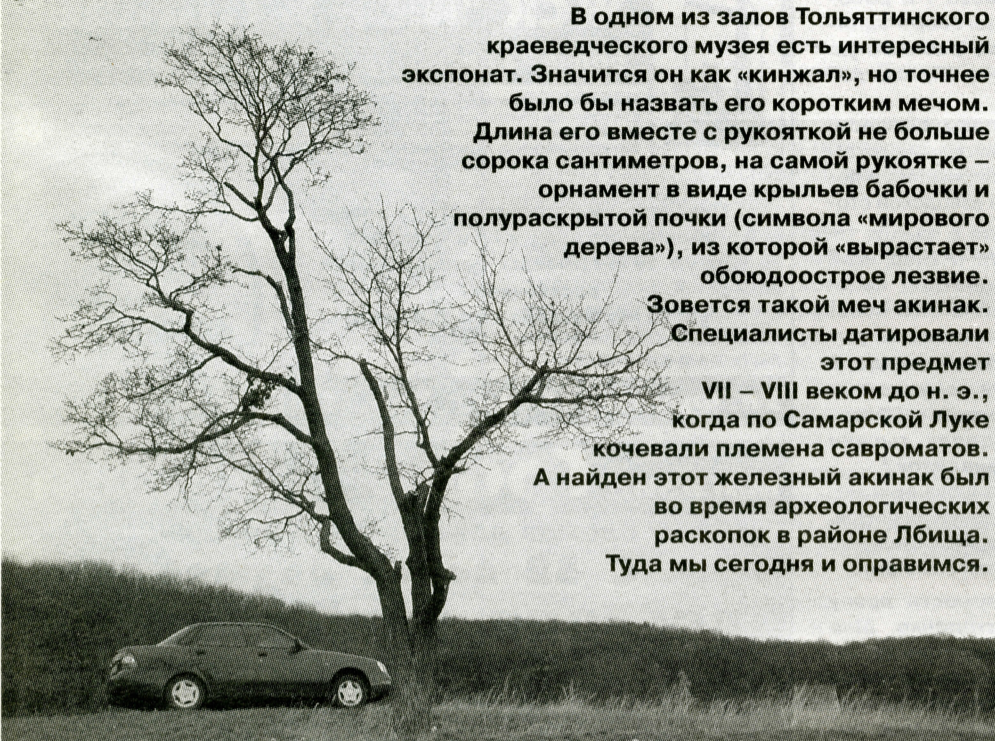


КРУТОЙ МАРШРУТ

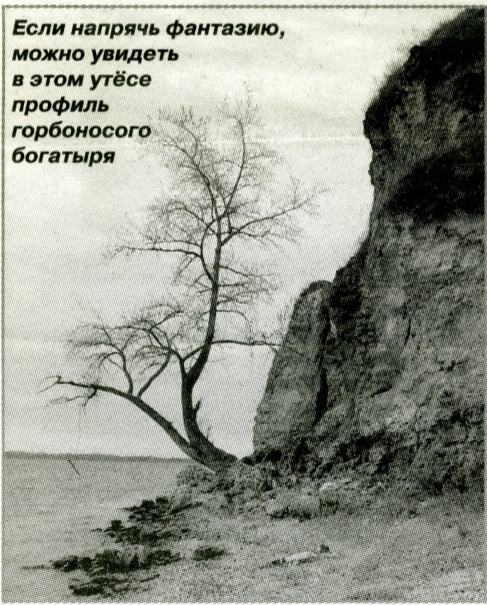


В одном из залов Тольяттинского краеведческого музея есть интересный экспонат. Значится он как «кинжал», но точнее было бы назвать его коротким мечом. Длина его вместе с рукояткой не больше сорока сантиметров, на самой рукоятке – орнамент в виде крыльев бабочки и полуоткрытой почки (символа «мирового дерева»), из которой «вырастает» обоюдоострое лезвие. Зовется такой меч акинак. Специалисты датировали этот предмет VII – VIII веком до н. э., когда по Самарской Луке кочевали племена савроматов. А найден этот железный акинак был во время археологических раскопок в районе Лбища. Туда мы сегодня и отправимся.



ФОРТ ЛБИЦЕ

Если напрячь фантазию, можно увидеть в этом утёсе профиль горбоного богатыря



НА ВЫСОКОМ БЕРЕГУ

Вообще-то Лбище – это село в Южных Жигулях, нынче ставшее уже, скорее, большим дачным поселком. Добраться до него мы планировали по нормальной асфальтированной дороге через Сосновый Солонец. Да только чересчур увлеклись разглядыванием окрестных пейзажей... Осенняя хмурица еще не окончательно убила красоту лесов, полей и гор. Правда, склоны Жигулей стали уже почти черными: березового золота почти не осталось, лишь темная хвоя скрывает их каменные бока. Унылость полей кое-где расцвечена веселой зеленью озимых, но тяжелые сизые тучи недвусмысленно намекают: не надо обольщаться – осень.

...И свернули мы, куда не следовало. Асфальт скоро превратился в непонятную насыпь, которая, впрочем, привела нас к пункту назначения гораздо быстрее. Не знаю уж, как так получилось, но выехали мы именно на то самое место, где и находились когда-то древние городища. Дальше дорога ведет собственно в село. Мы же вышли из машины чуть раньше – на высоком берегу, резко обрывающемся к Волге хмурой каменной стеной.

Это и есть Лбище – так называется самая высокая здешняя гора, по имени которой село получило свое название. Слово «лбище» (кроме того, что произошло оно явно от слова

«лоб») означает еще «гористый мыс; отвесный, крутой берег, выдающаяся скала». И этих самых «лбищ», только уже не таких высоких, вдоль берега множество. Все они – творения волн древнейшей Акчагыльского и Хвалынского морей, которые плескались здесь сотни и десятки миллионов лет назад. Со временем волны отступали, оставляя после себя такие вот «выбоины». Прибой постарался на славу: в каменных стенах он «выгрыз» причудливые гроты, ступеньки и ямы, а сами эти стены стали неприступной преградой для тех, кто осмелился бы напасть на местных жителей с Волги.

На том самом месте, где мы стоим, они когда-то и жили: сначала, еще до нашей эры, племена финно-угров «белогорцев» и пронесившихся ветром кочевников-савроматов, а века примерно с пятого нашей эры – славяне «именьковцы». Культурные слои, обнаруженные археологами, за десятки веков «наползли» друг на друга, так что разбирались в них долго, но работа оказалась очень увлекательной.

Раскопки начались в 1982 году, когда археологам из Куйбышева удалось благодаря найденным предметам «восстановить» поселок первых лбищенцев (будем называть их так, ибо в точном определении национальной принадлежности этих племен специалисты до сих пор не уверены). Нашли много керамики, домашней утвари типа каменных пестов и зернотерок и даже маленькую золотую подвеску. В коллекции нашего краеведческого музея, кроме савроматского меча, есть еще набор кузнечных приспособлений, который сотрудники музея называют «кладом кузнеца» – клещи, молот, то-



Что за исполинская лопата перемешала пласты пород?

поры. Из железных вещей особенно много было найдено ножей, шильев, поясных пряжек. Из цветных металлов лбищенцы делали в основном украшения – серебряные височные кольца и подвески, браслеты, а также зеркала.

Выяснили ученые, и как выглядели дома лбищенцев. Это были небольшие деревянные полуземлянки, в каждой из которых обязательно имелась круглая яма для очага. Из жилищ были выходы в сторону Волги, кое-где даже со ступеньками из плоского известняка.

...Погибло городище внезапно. Скорее всего, из-за вражеского набега, о чем свидетельствовало большое количество целых горшков и мисок, а также вещей в жилищах. Хозяева не успели забрать их с собой. Многие из жителей были убиты: несколько найденных археологами человеческих скелетов лежали в неестественных позах, похоронены в свое время они не были.

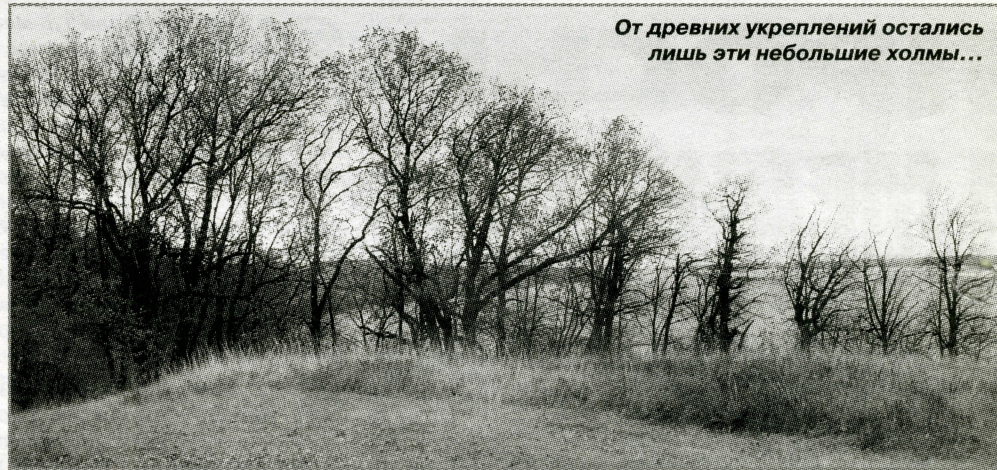
А МОЖЕТ, ВСЁ-ТАКИ ЕРМАК?

Площадка, на которой мы стоим, любящая на проплывающие по реке баржи, катера и рыбацкие лодки, с одной стороны обрывается круто к Волге. С трех других ее «обрамляют» заметные ряды валов и рвов. Нечто подобное нам уже приходилось видеть на городище Лысой горы возле Жигулевска. Так и есть, это – остатки тысячелетних укреплений. Валы, по мнению археологов, были насыпаны сразу же после появления на этом месте первых людей. Самый внушительный из них, внешний, имел довольно необычную форму. Сейчас это не слишком заметно, а когда-то с наружной стороны он был оформлен в виде 11 выступов-бастионов.

Любители так называемой «альтернативной» истории, впрочем, считают, что остатки лбищенских укреплений следует датировать гораздо более поздним временем. Существует, например, версия, что после убийства в низовьях Волги персидского посла людьми атамана Ермака, царь Иван Грозный приказал истребить гулящих беспощадно. Казаки ушли на Самарскую Луку, где основали свои станы атаманы Иван Кольцо, Барбоша, Митя Бритосов и сам Ермак. Самарский архитектор и краевед Емельян Гурьянов посчитал такую версию вполне реальной и в 80-х годах попытался обосновать ее. Изучая фортификационную систему на Лбище, он пришел к выводу, что она была устроена весьма грамотно и могла выдержать пушечный обстрел. «Создание такой продуманной обороны было по силам только предусмотрительному и дальновидному атаману, каким был Ермак». Серьезные историки, впрочем, считают эту версию крайне сомнительной. Только... гляньте на карту – как называется соседнее с Лбищем село? Ермаково. С чего бы это?

Внизу вдоль Волги, прямо под отвесными скалами, идет узкая каменная тропка – бечевник. День выдался ветреный, серые волны накатывают одна за другой на каменную осыпь. Отсюда стены лбищенских скал кажутся особенно суровыми и неприступными, а сама гора Лбище, с которой мы спустились, с определенной точки похожа на суровый профиль горбо-

От древних укреплений остались лишь эти небольшие холмы...



ногого бородатого богатыря. Стены «лбищ» больших и малых – это известняк ветрами, дождями и временем изветняк, за который ухитрились зацепиться мощными корнями старые деревья. Особо любопытные спелеологи изучали дно Волги в этом месте. По их сведениям, рядом с обрывом глубина реки достигает десяти метров. Нырjali с аквалангами, и то ли на самом деле, то ли придумали, но говорят, что нашли под водой несколько пещер. Охочие до сказок граждане эту историю приукрасили так, что не разобрать уже, где правда, где – чистый вымысел. Мол, нашли тогда в районе Лбища подводный ледяной грот. И даже разглядели в его толстых стенах... заморозившее доисторическое животное. Останков «ужасных ящеров» в районе Лбища на самом деле пока не найдено, зато на берегу Волги нередко можно найти «чертовы пальцы» – окаменевшие раковины белемнитов, морских моллюсков, живших 150 миллионов лет назад.

Другие же фантазеры рассказывают, как «обнаружили» на дне набитую камнями бочку – точно, мол, такую же, какие развешивал на подходах к своим тайным пещерам с сокровищами Стенька Разин. Сунется стрелец куда не следует, а ему – бац! – бочка с камнями на голову. И замурует на веки вечные...

Городище на Лбище археологи называют одним из важнейших исторических объектов Самарской Луки. Геологи утверждают, что сама гора является очень ценным памятником природы, ибо сложена из доломитов и известняков, образовавшихся сотни миллионов лет назад. А ботаники нашли здесь растения, свойственные каменным степям: такие редкие, как перистый ковыль или занесенный в «Красную книгу» астрагал Цингера.

Но особенно любимы эти места рыбаками. Полутонна килограммовых лещей здесь добывают! Ежели повезет, конечно...

Окрестности Лбища – рай для рыбаков



На закуску

ЛЕЩ В БЕЛОМ ВИНЕ С ГРЕНКАМИ

500 – 600 г рыбы,
1/2 стакана белого сухого вина,
200 г грибов,
400 г белого хлеба,
3 – 4 ложки сливочного масла,
2 сырых желтка,
мука, соль, перец.



Рыбу нарезать небольшими кусками, посолить, поперчить, выложить в сотейник, сверху покрыть слоем свежих грибов. Залить сухим вином и добавить полстакана воды. Закрыть крышкой и варить на слабом огне 20 – 25 минут.

Батон нарезать тонкими ломтиками. Поджарить их на масле. На каждую гренку положить кусочек рыбы с грибами. Из отвара рыбы приготовить соус: несколько ложек отвара заправить маслом, растертым с мукой и солью, поварить пять минут, снять с огня и добавить сырой желток, растертый с маслом.

Елена САФРОНОВА, фото автора