

ПО РУСИ

Предлагаемый читателям маршрут по западу Самарской области (Сызранский и Шигонский районы) автор этих строк проехал на велосипеде всего за пять дней. При этом нужно учесть, что я, во-первых, никуда особо не торопился, а основной задачей имел посещение как можно большего количества памятников природы и истории. Во-вторых, по многим здешним дорогам не особенно разгонишься не только на велосипеде, но и на механизированных средствах передвижения. Особенно это касается горных участков Сызранского района, где нет асфальтированных трасс, а уклон местности порой превышает 45 градусов.

Из Самары до Сызрани вместе с велосипедом можно доехать на электричке (перевозка такого груза здесь разрешается при условии небольшой дополнительной платы). А от Тольятти до этого города вообще близко. От Автограда до Сызрани можно добраться либо своим ходом (2-3 часа езды на велосипеде), либо все на той же электричке.

ГОРОД СЫЗРАНЬ

Сызранская сторожевая крепость была поставлена в 1683 году на реке того же названия, от которой она и получила свое имя. О происхождении же этого названия существует следующая версия. На многих тюркских языках (в первую очередь на татарском) слово "сыза" в ту эпоху употреблялось в значении "овраг, балка", а окончание "ран" соответствовало русскому предлогу "из". Следовательно, река Сызрань означает "река, текущая из оврага".

В течение своей более чем трехвековой истории Сызрань административно подчинялась Казани, Симбирску и даже Ставрополю. Вплоть до 1917 года этот город относился к Симбирской губернии, в связи с чем многие сызранские архивные материалы по сей день находятся в Ульяновске. Лишь в 20-х годах XX века Сызранский район вошел в состав Самарской губернии.

КАШПИРСКОЕ МЕСТОРОЖДЕНИЕ ГОРЮЧИХ СЛАНЦЕВ

В районе поселка Кашпир, пригорода Сызрани, прямо на волжский берег выходят слои горючего сланца - ныне почти забытого полезного ископаемого. По преданию, еще казаки Степана Разина использовали этот камень для своих костров. Возникло даже предположение, что слово "Кашпир" берет свое

начало именно с тех лихих времен: здесь, на волжском берегу, разинцы якобы варили на кострах кашу и устраивали пиры. Вряд ли эта версия правильна, поскольку поселок упоминается еще в книге Адама Олеария, побывавшего здесь на три десятка лет раньше легендарного атамана. При этом Олеарий называет поселок не "Кашпир", а "Кашкур"; точно так же его именуют и другие, более поздние авторы.

Впервые предложил организовать добычу кашпирского горючего сланца ученый и географ П.С. Паллас, побывавший здесь в мае 1769 года. Затем

в шахте куски породы, на глубине 148 метров наткнулся на странный предмет. Служащий рудника Пестов вскоре передал находку в Куйбышевский областной музей краеведения. А оказалась она частью челюстей ихтиозавра с зубами (ихтиозавр - водный ящер с рыбообразным телом). По сей день эту находку можно видеть в экспозиции зала геологии и палеонтологии краеведческого музея имени П.В. Алабина.

СЫЗРАНСКИЕ РАДИОАКТИВНЫЕ КАРЬЕРЫ

На территории Самарской



Ихтиозавр из областного краеведческого музея.

НА ВЕЛОСИПЕДЕ



Рачейский бор.

подобную мысль высказали в 1830 году геологи Широкий и Гурьев, но все равно в течение XIX века разработкой сланцев не заинтересовался ни один промышленник. Лишь в 1919 году в Кашпире началась добыча сланца, а в конце 1920 года по прямому указанию Ленина под Сызранью начались изыскательские работы по поводу строительства сланцеперегонного завода. Просто советской власти было очень нужно топливо, а из сланца тоже можно получить бензин, хотя и не очень высокого качества.

ЮРСКАЯ ОКАМЕНЕЛОСТИ РЕКИ КУБРЫ

У села Новая Рачейка Сызранского района, в долине реки Кубры, еще с XIX века находили позвонки ихтиозавров - водных динозавров юрского времени. Возраст этих остатков - свыше 150 миллионов лет. Окаменевшие позвонки и поныне иногда попадают в здешних глинистых отложениях, почти на поверхности почвы. А в более глубоких слоях, в толщах горючего сланца, иногда находят и другие остатки ихтиозавров. Так было в 1936 году, когда рабочий Кашпирского сланцевого рудника Бочкарев, отби-

рали вод с повышенным содержанием в них естественной радиации. Так неподалеку от сел Репьевка и Рамено, где, как известно, добывают ставшую очень популярной минеральную воду того же названия, были выявлены запасы радоновых, сульфидных и иодо-бромных вод, приуроченных все к тем же отложениям. Как известно, подобные источники используются при лечении заболеваний центральной нервной системы, опорно-двигательного аппарата, нервных стволов и кровеносных сосудов, некоторых болезней сердечной мышцы, клапанного аппарата, заболеваний и нарушений обмена веществ, болезней кожных покровов и так далее. Однако специалисты отмечают, что для получения более конкретных данных о радоновых водах в пределах Самарской области необходимо провести более детальные поисково-оценочные работы в этом районе. Что же касается какого-либо вредного влияния радоновых минеральных вод на здоровье людей, то оно, по мнению специалистов, совершенно исключается по причине крайне слабой радиоактивности этих вод и их глубокого залегания.

рачных вод с повышенным содержанием в них естественной радиации. Так неподалеку от сел Репьевка и Рамено, где, как известно, добывают ставшую очень популярной минеральную воду того же названия, были выявлены запасы радоновых, сульфидных и иодо-бромных вод, приуроченных все к тем же отложениям. Как известно, подобные источники используются при лечении заболеваний центральной нервной системы, опорно-двигательного аппарата, нервных стволов и кровеносных сосудов, некоторых болезней сердечной мышцы, клапанного аппарата, заболеваний и нарушений обмена веществ, болезней кожных покровов и так далее. Однако специалисты отмечают, что для получения более конкретных данных о радоновых водах в пределах Самарской области необходимо провести более детальные поисково-оценочные работы в этом районе. Что же касается какого-либо вредного влияния радоновых минеральных вод на здоровье людей, то оно, по мнению специалистов, совершенно исключается по причине крайне слабой радиоактивности этих вод и их глубокого залегания.

СЕЛА ЗАБОРОВКА И ЖЕМКОВКА

Скорее всего, эти селения на несколько лет старше крепости Сызрань. Во всяком случае, Заборовка и Жемковка упоминаются уже в архивных материалах 1680 года, касающихся борьбы царского режима с остатками войска Степана Разина. А вот Сызрань, как уже говорилось, была основана на три года позже - в 1683

году. Названия же сел происходят от личных имен их основателей: как сообщается в документах, Заборовка была заложена дозорным казаком Заборовским, а Жемковка - отрядом под руководством казака Жемкова.

СЕЛО БАЛАШЕЙКА

Было основано казачьим отрядом около 1720 - 1730 годов. Поскольку село расположено в пойме реки с тем же названием, корень его имени, скорее всего, следует искать в старорусском слове "балашиха", что означает "луг, луговое угодье". И действительно, по сей день вблизи Балашейки есть довольно много сенокосных лугов.

БАЛАШЕЙСКИЕ ПЕСЧАНИКИ

Около 70 миллионов лет назад, в палеогеновый период, на территории нашего края господствовали глубокие моря, хотя в ряде мест были и мелководные лагуны. Благодаря древним морям здесь в ту эпоху возникло Балашейское месторождение песчаников, в слоях которого встречаются раковины морских моллюсков, обитателей морей палеогенового периода. Поскольку качество этого минерала очень высокое, то балашейские песчаники используются не только строительными предприятиями нашей области, но и вывозятся за ее пределы. А еще в нескольких километрах от Балашейки обнаружены залежи диатомита - легкой кремниевой породы серого цвета, образовавшейся в условиях глубоких морей из несметного количества мельчайших кремниевых оболочек диатомовых водорослей, жителей водной океанской толщи. Диатомиты широко используются в строительной и металлургической промышленности.

СЕЛО ТРУБЕТЧИНА

Было основано около 1730 года, и с самого начала своего существования принадлежало князьям Трубетским (откуда и название). Правда, впоследствии здесь была построена Богородицкая церковь, из-за чего село пытались переименовать в Богородицкое, но это название так и не прижилось.

ТРУБЕТЧИНСКИЕ НАХОДКИ ДРАГОМЕТАЛЛОВ

Сообщения о месторождениях драгоценных металлов у села Трубетчина известны еще из прошлых веков, а впоследствии были подтверждены и изысканиями советского времени. Вот что писал геолог А. Плахов в газете "Волжская коммуна" в сентябре 1935 года: "...Летом в устье рудни-



В карьере.

ка все горные породы и почва покрывались белой серебристой плесенью. Вскоре мне удалось из куска найденного пирита (весом в 250 граммов) при разложении добыть 25 граммов чистой ртути и немного золота и серебра. Затем я однажды обнаружил в другом куске руды мелкие вкрапления золота". Здесь исследователь описал заброшенный рудник близ села Трубетчина, где, по некоторым сведениям, еще триста лет назад находили благородные металлы. Конечно же, их промышленной добычи в "сызранском Клондайке" рудознатцы конца XVII века

также и бруснику. Невзрачное растение, торчащее здесь же, оказывается осокой-пушицей, видом, характерным только для болот, и чрезвычайно редким для Среднего Поволжья. И еще одно маленькое чудо природы - в зарослях мха раскинуло свои листья-копейки хищное растение росянка. Клейкие капельки, сверкающие на "копейках", привлекают к себе мелких насекомых. Присядет на них мушка, а взлететь-то уже и не сможет, и, пока она бьется в напрасных попытках подняться, лист свернется в трубочку, и через некоторое время ветер унесет

сыпаны на правом берегу реки Усы, по песчаным склонам. Они сложены крепчайшим песчаником, пригодным для изготовления жерновов и точильных камней. За живописность, за густой сосновый лес, покрывающий эти места, многие участки бора называют "Рачейскими Альпами".

В геологическом отношении горы северной части Сызранского района являются прямым продолжением Жигулевской дислокации, и по своей высоте они лишь немного уступают Жигулям. Самая высокая точка этого массива, расположенная близ истока реки



Сызрань начало XX века.

ПО ЗАПАДУ ОБЛАСТИ

наладить так и не смогли, хотя в ряде случаев им и везло: в некоторых кусках руды они еще в те времена находили вкрапления самых настоящих золота и серебра.

СЕЛО СТАРАЯ РАЧЕЙКА

Было основано отселенцами из Жемковки около 1690 года. Село стоит на небольшой речушке Рачейке, от которой оно и получило свое название. А имя реки, скорее всего, связано с обилием в ней раков (Рачейка на здешних говорах как раз и означает "рачья река"). Слово же "старая" к названию села добавилось в 1782 году, когда отселенцы из Рачейки основали неподалеку от Сызрани другой поселок, который стал именоваться Новой Рачейкой.

УЗИЛОВО БОЛОТО

Удивительное соседство представителей флоры разных тысячелетий мы найдем на болоте Узилово, что лежит в окрестностях села Старая Рачейка. Это небольшое по диаметру водоем, имеющий глубину около двадцати метров. Поверхность болота почти сплошь заросла растительной подушкой - славвиной, состоящей из переплетения мха-сфагнума, корневищ осоки, отмерших стеблей и корней. Карликовые березки и сосенки, с виду совсем молоденькие, имеющие не более метра в высоту, на поверку оказываются ровесниками века - здесь, на болоте, деревья растут медленно, образуя угнетенную, карликовую форму. Рядом с ними мы увидим гостей из холодной тундры: тут и там на болотных кочках рассыпаны яркие бусины клюквы. А чуть поодаль мы замеча-

ем вновь открывшегося листа пустую оболочку насекомого. Так рослянка восполняет недостаток азотистых соединений в болотистой почве - миллионы лет эволюции привели к возникновению вот такого "хищного цветка". Таково Узилово болото - реликт ледниковой эпохи, имеющий статус государственного памятника природы и нуждающийся в особой охране. Стоит отметить, что подобных достопримечательностей в средней полосе России насчитываются буквально единицы.

РАЧЕЙСКИЙ БОР

Неподалеку от села Старая Рачейка находится один из крупнейших в нашей области естественный сосновый массив - Рачейский бор (его общая площадь 10 тысяч гектаров). В этих местах исследователи выявили целое скопление памятников природы. Кроме заповедных лесных кварталов (№№ 22, 37, 38, 91), где стоят старые сосны возрастом более века, Рачейский бор скрывает под своей сенью и скалы-останцы палеогенового времени, и реликтовые клюквенно-сфагновые болота, и черничники, и брусничники в мшистых сосняках, и остатки древних окаменевших деревьев и истоки реки Усы. Побывать здесь интересно будет всем - и ботанику, и геологу, и туристу. Научное значение Рачейского бора очень велико, и большая часть его участков, конечно же, должна тщательно охраняться.

РАЧЕЙСКИЕ ГОРЫ

Скалы-останцы палеогенового времени - это уникальное зрелище, которое необходимо видеть своими глазами. Огромные валуны от 1 до 10 метров в диаметре словно бы рас-

сыпаны на правом берегу реки Усы, поднята на 316 метров над уровнем моря.

А еще Рачейские горы считаются местом концентрации различных аномальных явлений, что нашло свое отражение и в местном фольклоре. Наиболее привлекательной для аномальщиков считается урочище Гремячее, что находится близ села того же названия. Согласно местным преданиям, в здешних пещерах вот уже много тысяч лет живет карликовый народ, который здешние чуваша называют "уйбеде-тюале". Это словосочетание можно перевести как "человек - мохнатая обезьяна", а также как "человек-филин". Говорят, что даже в наше время эти странные существа хоть и редко, но все же встречаются людям в здешних горах. Представьте себе карлика ростом не выше пупка среднего человека, но с огромными глазами и с лицом, покрытым не то шерстью, не то перьями. Понятно, что кто-то из числа встретивших такого "ужастика" называли его обезьяной, другие - филином.

Кроме того, очевидцы утверждают, что над горами по сей день летают огненные шары примерно двухметрового диаметра и с хвостиком, природа которых даже для ученых до сих пор остается неясной. Говорят, что те из сельчан, которые прожили здесь два-три десятка лет, хотя бы раз в своей жизни видели это загадочное явление. По-чу-



Одна из первых нефтяных вышек Сызранского района в 30-е годы.

вашки их именуют "патавка-бусь", что как раз и означает "огненный шар". По рассказам, они обычно летают медленно и недалеко от поверхности земли. Но самая невероятная часть этой легенды гласит, что эти "патавка-бусь" могут... превращаться в человека! Якобы сельчанам известны конкретные случаи, когда такие волшебные в людях мужского пола пришельцы приходили в деревню, где они... сожигались с местными женщинами! А дети, родившиеся от этого странного брака, либо умирали, либо быстро превращались в легендарных подземных человечков "уйбеде-тюале"...

СЕЛО СМОЛЬКИНО

Было основано около 1780 года, и с самого начала стало одним из крупнейших центров смоловарения в Среднем Поволжье (отсюда и его название). И сейчас Смолькино стоит посреди обширного реликтового бора, где и в наши дни все еще добывают живицу - смолу сосновых деревьев. А вплоть до конца XIX века в селе действовало несколько смолоперегонных заводов, где из живицы получали деготь, канифоль, скипидар и многие другие продукты. Лишь после бурного развития переработки нефти сосновая смола потеряла свое прежнее значение как источник химического сырья.

СЕМИКЛЮЧЬЕ

В Рачейских горах имеется очень много родников, из которых изливается на поверхность кристально чистая питьевая вода. Многие из таких родников включены в списки памятников природы районного или областного значения. Это, например, известное урочище Семиключье, располо-

женное западнее села Смолькино. Здесь в небольшом лесном овражке, затерявшемся среди соснового леса, на небольшой площади из-под земли бьет сразу семь источников воды превосходного качества. Ключи эти дают начало ручью, впадающему затем в реку Усу. Кроме исключительной живописности, урочище ценно также и своей флорой: ботаники отмечают здесь смешение типов растительности, характерных для различных природных зон.

СЕЛО ВИЦЭ-СМИЛЬТЭНЭ И «КАМЕННЫЕ ДЕРЕВЬЯ»

Столь непривычное для Поволжья название села объясняется просто: оно было основано ссыльными латышами, участниками польского восстания 1863 года. В переводе с латышского имя поселения означает "старые пески". И действительно, в окрестностях села, в глухих лесных оврагах, можно увидеть целые скалы из песчаника палеогенового времени, а также окаменевшие стволы деревьев, которые в то время росли в нашем крае. Возраст этих окаменелостей - около 40 миллионов лет. Столь крупные месторождения древних растительных остатков в России встречаются крайне редко, и потому один из оврагов с "каменными деревьями" у села Вицэ-Смильтэнэ поставлен на учет, как палеонтологический памятник природы всероссийского значения.

СЕЛО ТРОИЦКОЕ

Весьма распространенное в России название села. Как правило, все они названы по возведенному здесь храму, открытому в день Святой Троицы. Село Троицкое Сызранского района, как и все окрестные поселения, было основано караульными казаками около 1690 года.

РЕКА ТИШЕРЕК

Сразу же напрашивается версия о происхождении ее названия - "тихая река". В действительности же ее имя, скорее всего, связано с тюркским словом "тиш", или "тис", что означает "скала, утес". И действительно, Тишерек начинается в Рачейских горах и половину своего пути течет по скалистой, высокой местности.

СЕЛО БАЙДЕРЯКОВО

Основано в 1683 году переселенцами-чувашами, и это значит, что село является ровесником Сызрани. Как сказано в архивных документах, одним из предводителей приезжих был Байдеряк Оганев, по чьему имени село и было именовано.

(Окончание следует.)



Сызрань сегодня.

ПО РУСИ

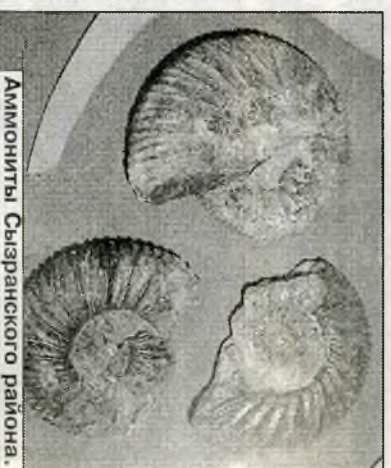
(Окончание.
Начало в № 171.)
СЕЛО КУЗЬКИНО

Было основано около 1690 года и первоначально называлось Козьмодемьянском по возведенной здесь церкви. Затем название сократилось и видоизменилось, став в итоге Кузькиным - более привычным для русского населения. Так что никакого Кузьмы, от имени которого вроде бы должно происходить его название, среди первооселевцев не было. В наше же время село получило

кого прошлого: перед вами при большом увеличении предстанут раковинки мелчайших живых существ, протейских организмов, которые непрерывным дождем падали когда-то на дно древнего моря и образовали в результате целые горы, от вершины до основания состоящие из мела. Вы видите кусочек этого морского дна, возраст которого не менее семидесяти миллионов лет!

А вот ботаники считают мелявые террасы уникальными Казанского ханства - в 1550 году. Таким образом, это село оказывается почти на четыре десятилетия старше Самары. Название же его объясняется просто: слобода была поставлена "у соли", то есть около соляных ключей (явление, довольно редкое для Поволжья). В те времена из соленой воды выпаривали отличного качества соль, которую веали вверх по Волге, до самой Москвы. Большие трех десятков лет усольцы жили крестьянской общиной, пока в 1583 году

Их ценность объясняется прежде всего тем, что возраслом здесь-них сосен - многим из них уже исполнилось по 200 лет. В других же, более теплых и влажных местах, мы с удивлением увидим... мох-ягель, типичное растение тундры, а рядом с ним - бруснику и чернику. Они - современники эпохи предпоследнего



Аммониты Сызранского района.

НА ВЕЛОСИПЕДЕ ПО ЗАПАДУ

всероссийскую известность после того, как 1 сентября 2000 года здешнюю школу посетил Президент РФ В.В. Путин, открыва новый учебный год.

СЕЛО НОВОДЕВИЧЬЕ

Было основано в 1685 году как вотчина московского Новодевичьего монастыря, по которому оно и было наименовано. До 1917 года село считалось одним из крупнейших торговых центров Поволжья. Однако в годы гражданской войны Новодевичье стало известно как центр так называемого "чепанного" восстания против большевистской политики продовольственной разверстки (Чепан - верхняя крестьянская одежда). Восстание началось 5 марта 1919 года, когда жители Новодевичьего отказались отдавать хлеб прибывшему сюда продовольственному комиссару, а солдаты разоружили и разогнали. Через два дня к восставшим присоединились и жители соседних сел, из которых образовалась стихийная крестьянская армия численностью не менее 50 тысяч человек. На несколько дней борцам даже удалось взять Ставрополь, но в итоге к концу марта восстание было жестоко подавлено частями Красной Армии.

КЛИМОВСКИЕ МЕЛОВЫЕ ТЕРРАСЫ

На территории Самарской области обнажения меловой системы можно встретить только в Шигонском районе и в некоторой части Сызранского. Наиболее известными и ярко выраженными являются добываемые здесь писчий мел, без которого невозможны учебные занятия в школах и вузах. Но возьмите этот хороший известняк всем нам белый кусочек и положите его на тертые частицы под микроскоп. Вы словно ошутите на себе дыхание далекого-далекого



Рачейский бор.

ОБЛАСТЫ



местом, где нашли себе приют десятки специфических видов растений, многие из которых (пушка Корнух-Троцкого, ирисоп меловой, овсяница меловая и другие) занесены в Красную книгу России. Они могут расти только на здешних меловых почвах, и потому разработка карьеров может полностью стереть эти растения с лица земли.

ЧУВАШСКИЙ ВУТОР И ГОРА СВЕТЕЛКА

(она же - Караульный бугор)
Так называются две небольшие вершины, лежащие неподалеку от села Усолье. Они - своеобразные осколки Жигулевских гор, которых проследы выветривания за длительную время отделили от основного массива. Холмы эти невысоки: Чувашский бугор имеет всего лишь 60 метров в высоту, а Светелка - около 80. Но поскольку они расположены по соседству с равнинной местностью, и к тому же на берегу реки, то в "разбойные" времена эти горы использовались лишь "жигулевской волынцей" как смотровой пункт, с которого хорошо видны все идущие по Волге суда. Неудивительно, что с каждым из них связано множество как народных преданий и легенд, так и подлинных исторических фактов. Происхождение названий "Чувашский" и "Караульный" не требуют дополнительного толкования, а вот Светелкой этот пригорок назвали за яркий белый цвет слепящих его известковых пород. По этой причине Светелка хорошо заметна издали даже в густых сумерках.

СЕЛО УСОЛЬЕ

Слобода Усольская возникла у западного края Жигулей за два года до падения

Иван Грозный не одарил "большой и малой солью" купца Строганова. Вместе с клочками купцу достались и земли, чуть ли не всей западной части Самарской Луки. Затем после 1632 года по царскому указу усольские земли перешли к купцу Надее Светешникову, и с того времени в отличие от Усолья Камского село Усолье у Жигулей стало называться Надеинским Усольем. Выварка соли здесь происходила в значительных для XVII века масштабах. Ныне же усольские источники затоплены водами разлившегося Куйбышевского водохранилища.

Еще Усолье знаменито тем, что с конца XVIII века оно стало резиденцией графов Орловых, которых, как известно, Екатерина Вторая подарила всю территорию Самарской Луки вместе с селами и крепостями. Остатки графской усадьбы и графского парка в селе можно увидеть и по сей день, хотя сейчас эти памятники, к сожалению, сильно разрушены. Между тем, по мнению специалистов, усольский старинный парк - это уникальный памятник русского архитектурно-ландшафтного искусства, и одновременно памятник природы.

МУРАНСКИЙ БОР

На песчаной холмистой террасе реки Усы, в Львовском лесничестве Новодевичьинского лесхоза, находится один из самых известных в нашей области сосновый массив - Муранский бор. Как и прочие подобные ему леса, он ипрвет большую водоохранную и почвозащитную роль на волгоусинской террасе. Три квартала Муранского бора - № 103, 112 и 113, общей площадью 316 гектаров, выделены в качестве памятников природы.

леденения Русской равнины, следы которой обнаружены всего за несколько километров от этих мест, в долине реки Свяги Ульяновской области. Еще этот бор известен тем, что на его территории расположен комплекс правительственных санаториев и домов отдыха под общим названием "Волжский утес".

РАЙЦЕНТР ШИГОНЫ

Это поселение было основано чувашами около 1670 года и в те времена начала именовалось Ногайский Брод, а затем Архангельское (по построенной здесь вскоре церкви). Однако в середине XIX века укореинилось название села, которое ему дали переселенцы из села Шигоны Шацкого уезда Рязанской губернии, ныне уже не существующего. Под этим именем село на реке Усе стало расти и развиваться и уже в советское время получило статус райцентра.

СЕЛО УСИНСКОЕ

Было основано около 1685 года, вскоре после строительства крепости Сызрань. Понятно, что имя села связано с названием реки Усы. Последняя же получила свое имя еще в период существования в Среднем Поволжье Золотой Орды. На монгольском и татарском слово "ус" означает "малая река", "приток большой реки". В период гражданской войны село Усинское стало местом создания первого в Европе концлагеря восточного лагеря, куда в 1919 году заключали участников "чепанного" восстания, поднятого крестьянами окрестных сел. О методах, которыми подавляли это восстание, командующий Восточным фронтом М.В. Фрунзе 18 марта 1919 года так докладывал лично В.И. Ленину: "Убито... не менее 1000 человек. Кроме того, распространено свыше 600 главарей и кланов. Село Усинское... сожжено совершенно".

При этом архивные документы говорят, что многих из числа расстрелянных во время подавления "чепанной войны" нельзя назвать не то что кулаками, но даже и середняками. Это были обычные неграмотные крестьяне, которых большевистская политика продрозверстки буквально заставляла ввязаться за топ...

«АНГЛИЙСКИЕ КРУГИ» ПОЙМЫ РЕКИ УСЫ

В пойме Усы, близ сел Усинское и Губино, наблюдаются не раз отмечали так называемые "английские круги". Так в флористической среде называют участки сельскохозяйственных посевов, на которых неожиданно для наблюдателя появляются видные геометрические фигуры, чаще всего круги, кольца, или их

сочетания. Фигуры образуются придавленными к земле стелбями культурных злаков, словно бы здесь их кто-то топтал или прижал сверху испулинской печатю. Так, житель Толыatti Владимир Кондаков в июле 1989 года с двумя приятелями на рассвете видел здесь на хлебном поле большое кольцо диаметром метров сорок-пятьдесят, словно кто-то ходил по кругу и вытоптал посевы. Днем же, на обратном пути, тот круг на поле рыбаки так и не нашли, сколько ни искали. А летом 1991 года жители Сызрани Николай Новодов во время автомобильной поездки видел в тех же местах целые созвездия "английских кругов" диаметром от одного до сорока метров.

ПЕРВЫЕ НЕФТЯНЫЕ СВАЖИНЫ ОБЛАСТИ

Буровая № 8 в Сызранском районе, строительство которой началось в 1934 году, от соседних буровых ничем особенным не отличалась. Однако ей суждено было войти в историю нашего края. Именно на ней, после десяти с половиной месяцев бурения, 3 июня 1936 года была получена первая промышленная нефть Самарской области. Бригада буровиков возглавля с мастером А.Д. Аванесовым на глубине 683,7 метра вскрыла нефтеносный горизонт в отложениях карбона. Когда 1 октября был определен ступенчатый дебит скважины, то оказалось, что из нее за двадцать четыре часа можно было получить не десятки килограммов "черного золота", как из прежних соседних скважин, а целых полторы тонны высококачественной нефти. Но и эта цифра через год уже казалась смехотворно малой.

МОНАСТЫРСКАЯ ГОРА

Это государственная ландшафтный памятник природы, расположенный в городском черте Сызрани, в ее юго-западной части. Собственно, горой эту небольшие возвышенности называют условно, потому что ее абсолютная высота - всего лишь 109 метров над уровнем моря. Над соседними же ландшафтами она и вовсе поднимается только на 20-30 метров. Еще в начале XX века монастырская гора почти целиком была покрыта дубовым лесом, но в Первую мировую войну дубраву вырубили почти целиком, а во Вторую мировую сведение естественного леса здесь закончилось. Ныне на горе есть только искусственные лесопосадки возрастом 30-40 лет. Самой красивой считается западная часть памятника, покрытая молодым леском и граничащая с Сызранским водохранилищем. Это излюбленное место отдыха горожан.

Подготовил
Валерий Ерофеев.