

точка на карте

# РАЧЕЙСКИЕ АЛЬПЫ И КАМЕННЫЙ ЛАБИРИНТ

53°26'51"N 48°09'29"E

АВТОР ФОТО: ВАСИЛИЙ ШАГАРОВ

**РАЧЕЙСКИЕ АЛЬПЫ НАХОДЯТСЯ В ЗАПАДНОЙ ЧАСТИ СЫЗРАНСКОГО РАЙОНА САМАРСКОЙ ОБЛАСТИ РЯДОМ С СЕЛОМ СМОЛЬКИНО.**

**ОФИЦИАЛЬНОЕ НАЗВАНИЕ:  
МАЛОУСИНСКИЕ НАГОРНЫЕ  
СОСНЯКИ И ДУБРАВЫ**

## **КАК ДОБРАТЬСЯ**

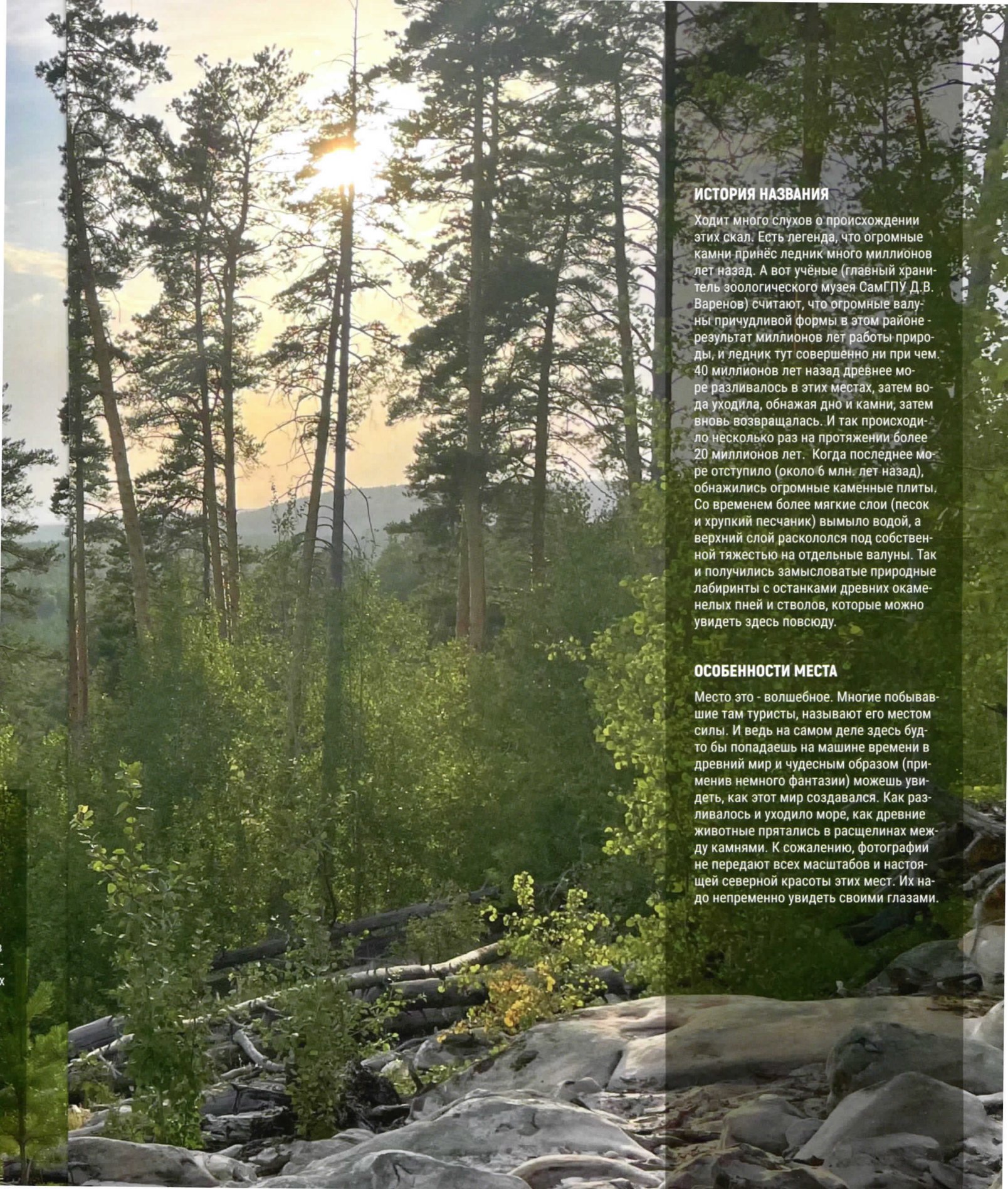
Расстояние от Тольятти до Рачейских скал - 150 км. В пути на автомобиле - 2 часа 15 минут. Держим ориентир (настраиваем навигатор) на село Смолькино. По трассе М5 мимо Сызрани

поворачиваем на село Заборовка. Проезжаем село Жемковка, далее село Старая Рачейка, объезжаем его и сворачиваем по главной дороге на Смолькино.

В Смолькино доезжаем до Т-образного перекрестка и поворачиваем направо. Ориентир - небольшой мемориал воинам ВОВ с часовней. Проехав до конца села, на перекрестке поворачиваем налево. По грунтовой дороге среди маленьких сосенок доезжаем до поляны на которой стоит информационный щит. Налево дорога ведёт к Рачейским альпам. Прямо в лес - к каменному лабиринту. Всё как в сказке.

В лесу довольно широкая лесная тропа, по ней идём пока не начнут попадаться большие каменные валуны и на лесном перекрестке поворачиваем направо. В выходные, да и в летние будни, по этим местам ходит много туристов и найти дорогу не сложно. Многие турфирмы организуют поездки в Рачейские альпы и Каменный лабиринт - чудесный вариант для весенних и летних уикендов.





## ИСТОРИЯ НАЗВАНИЯ

Ходит много слухов о происхождении этих скал. Есть легенда, что огромные камни принёс ледник много миллионов лет назад. А вот учёные (главный хранитель зоологического музея СамГПУ Д.В. Варенов) считают, что огромные валуны причудливой формы в этом районе - результат миллионов лет работы природы, и ледник тут совершенно ни при чем. 40 миллионов лет назад древнее море разливалось в этих местах, затем вода уходила, обнажая дно и камни, затем вновь возвращалась. И так происходило несколько раз на протяжении более 20 миллионов лет. Когда последнее море отступило (около 6 млн. лет назад), обнажились огромные каменные плиты. Со временем более мягкие слои (песок и хрупкий песчаник) вымыло водой, а верхний слой раскололся под собственной тяжестью на отдельные валуны. Так и получились замысловатые природные лабиринты с останками древних окаменелых пней и стволов, которые можно увидеть здесь повсюду.

## ОСОБЕННОСТИ МЕСТА

Место это - волшебное. Многие побывавшие там туристы, называют его местом силы. И ведь на самом деле здесь будто бы попадаешь на машине времени в древний мир и чудесным образом (применив немного фантазии) можешь увидеть, как этот мир создавался. Как разливалось и уходило море, как древние животные прятались в расщелинах между камнями. К сожалению, фотографии не передают всех масштабов и настоящей северной красоты этих мест. Их надо непременно увидеть своими глазами.